

**NÁVOD K OBSLUZE A INSTALACI
PLYNOVÝCH KONVEKČNÍCH KAMEN**

**KONVEKČNÍ KAMNA
GAMA F25**

CZ

Vážený zákazníku, jsme rádi, že jste se rozhodl pro spotřebič zn. KARMA – nástěnná plynová konvekční kamna. Společnost Karma, založená v roce 1910, je nejstarší českou firmou vyrábějící plynové spotřebiče pro domácnost. Dlouholetá tradice a zkušenosti jsou zárukou vysoké kvality a spolehlivosti všech našich výrobků.

Trvalý dialog s uživateli, důsledná orientace na potřeby zákazníka a průběžná inovace výrobků pomáhají držet čelní pozici v tomto oboru. Na všech stupních činnosti-od technického vývoje přes materiálové hospodářství a výrobu až po služby zákazníkům-je ve společnosti Karma, a.s. zaveden systém řízení kvality dle ISO 9001. Ten je zárukou, že maximální kvalita se stala bezpodmínečnou samozřejmostí.

Plynová topidla jsou vyrobena z ekologicky nezávadných materiálů a jejich provoz splňuje všechny ekologické požadavky.

Jsou vybavena plynovým ventilem s bezpečnostní termoelektrickou pojistkou, piezozapalovačem, regulátorem tlaku a zapalovacím hořákem, což zaručuje maximální spolehlivost a především bezpečnost provozu.

Jedná se o spotřebiče s otevřenou spalovací komorou, určené k připojení ke komínu s přirozeným tahem, spalovací vzduch se přivádí z místnosti, v níž jsou umístěny.

Věříme, že náš výrobek Vám bude spolehlivě sloužit. Za případné náměty a připomínky Vám budeme velmi vděční.

PŘÍSLUŠENSTVÍ

- návod
- záruční list
- seznam servisních firem

- 3 ks šroub do dřeva 5x70
- 1 ks příchytka pravá
- 1 ks příchytka levá
- 3 ks hmoždinka průměr 10x44
- 2 ks závlačky

TECHNICKÉ ÚDAJE NÁSTĚNNÉHO TOPIDLA S ODVODEM SPALIN DO KOMÍNA

Provedení spotřebiče B_{11BS}

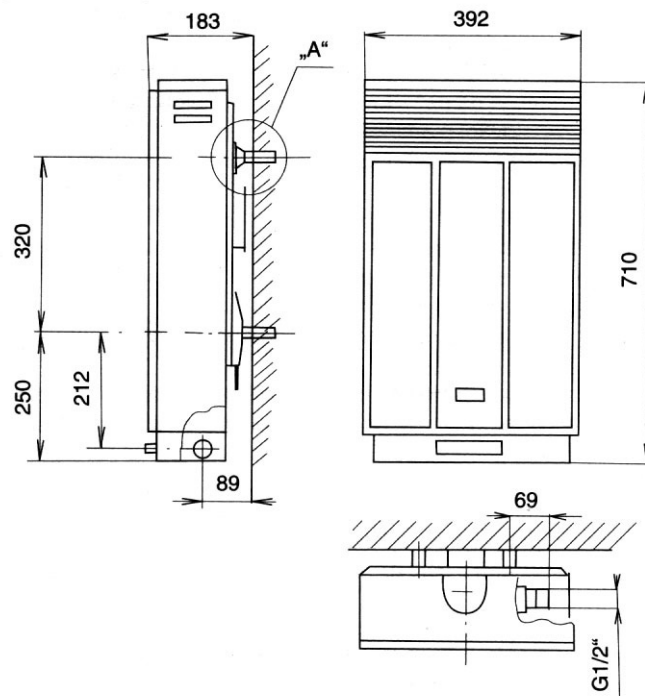
Kategorie spotřebiče II_{2H3B/P}

Druh plynu : G20, G30

Země určení : CZ

| | | |
|---|----------------|------------------------|
| Výška | mm | 710 |
| Šířka | mm | 392 |
| Hloubka) | mm | 183 |
| Hmotnost | kg | 16 |
| Přípoj plynu | | G 1/2" |
| Jmenovitý tepelný výkon | kW | 2,5 kW |
| Jmenovitý tepelný příkon Q _n | kW | 3 kW |
| Vstupní tlak plynu G20 | mbar | 20 mbar |
| G30 | mbar | 30 mbar |
| Spotřeba plynu G20 | mbar | 0,25 m ³ /h |
| G30 | mbar | 230 g/h |
| Účinnost | % | 86% |
| Vytápěný prostor | m ³ | 30-60 m ³ |
| Třída účinnosti | | 1 |
| Třída NO _x | | 3 |

ROZMĚROVÝ NÁČRTEK



U těchto kamen se považují za vytápěné plochy: víko a mřížka spotřebiče

**UVEDENÍ DO PROVOZU MUSÍ PROVĚST POVĚŘENÁ SERVISNÍ ORGANIZACE
viz SEZNAM SERVISNÍCH FIREM**

Části spotřebiče zajištěné výrobcem nebo jeho zástupcem nesmí pracovník provádějící běžnou montáž přestavovat.

Při uvedení spotřebiče do provozu servisní technik musí:

- Zkontrolovat kompletnost spotřebiče
- Zkontrolovat správnou instalaci spotřebiče
- Sejmout kryt
- Seřídít tlak na hlavní trysku
- Seřídít tlak plynu minima
- Zkontrolovat těsnost spotřebiče
- Nasadit a připevnit kryt
- Prověřit funkci spotřebiče
- Seznámit uživatele s obsluhou a údržbou spotřebiče
- Řádně vyplnit a potvrdit záruční list

PRO UŽIVATELE

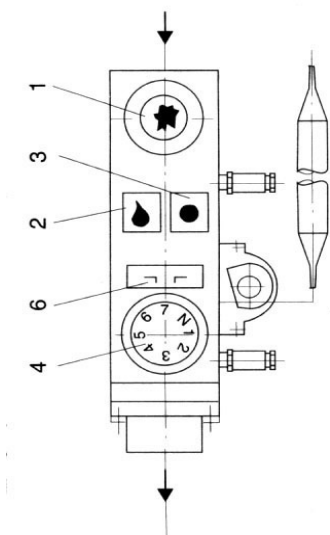
- Tato kamna musí být instalována v souladu s platnými předpisy.
- Před instalací a používáním těchto kamen se seznamte s návody a uschovejte pro případné další použití.
- Pokud instalace není provedena podle pokynů a údajů od výrobce, nemůžeme převzít záruku a optimální výkon zařízení. Každý spotřebič byl ve výrobním závodě seřízen a opatřen štítky pro použití na zemní plyn nebo propan butan.
- Použití zařízení s jiným druhem plynu než je seřízeno a dodáno z výrobního závodu je zakázáno.

OBSLUHA

Topidlo je vybaveno kombinovaným ventilem CR 640.

1. Zapnutí topidla

- Otevřete hlavní kohout před topidlem.
- Zapalovací tlačítko /se symbolem plamínku/ (2) stlačte na doraz a několik sekund počkejte, aby mohl uniknout vzduch z potrubí a zapalovacího hořáku.
- Stlačením zapalovacího tlačítka se otevře pojistný ventil, v této poloze je uvolněn plyn pouze pro zapalovací hořáček.
- Zapalovací tlačítko tlačte 5-10 sekund na doraz současně stiskněte piezozapalovač (1), zapálí se zapalovací hořáček.
- 10 sekund nechte zapalovací tlačítko stlačené.
- Potom jej uvolněte, zapalovací plamínek hoří.
Jestliže po uvolnění tlačítka zhasne zapalovací plamínek, znamená to, že jste nedrželi tlačítko dostatečně dlouho stlačené, nebo jste jej nestlačili až na doraz. Po uplynutí asi 1 minuty pokus opakujte.



2. Nastavení požadované teploty v místnosti

- Po předchozím zapnutí topidla regulační knoflík nastavíme na příslušné číslo. Nastavení knoflíku na vyšší číslo znamená vytopení místnosti na vyšší teplotu a naopak. Doporučujeme Vám, abyste si nastavili polohu knoflíku, (který slouží též k předvolbě teploty) tak, abyste si zajistili vytopení místnosti na požadovanou teplotu. Polohu knoflíku ukazuje pozice 6.
- V poloze „N“ hoří jen zapalovací plamínek, hlavní hořák ne.
- Když teplota klesne pod 10 °C, topidlo zapne i v této poloze.

3. Vypnutí topidla

- Stisknutím vypínacího tlačítka (3) se okamžitě uzavře přívod plynu do hlavního a zapalovacího hořáku, topidlo je odstaveno z provozu.
- Uzavření topidla doporučujeme při delší nepřítomnosti.
- Při dlouhodobém nepoužívání topidla, uzavřeme též uzavírací kohout před topidlem

Pokud během provozu je záměrně či nezáměrně uhasnut pojistkou ovládaný plamen, nesmí být proveden žádný pokus o opakované zapálení paliva, dokud neuplynou alespoň 3 minuty.

UPOZORNĚNÍ

- Obsluhovat topidlo smějí je dospělé osoby, znalé provozu a užívání spotřebiče.
- Nad kamny nesmí být umístěny závěsy ani záclony, a to ve vzdálenosti menší než 10 cm.
- Po prvním uvedení do provozu se topidlo vypaluje po dobu cca 70 hodin při plném výkonu.
- Při zjištění zápachu plynu nebo spalin, je nutné uzavřít přívod plynu před spotřebičem (popř. plynoměrem). Topidlo je možno používat teprve po odstranění příčiny úniku a vyvětrání.
- Při práci v blízkosti spotřebiče, při níž by mohlo vzniknout nebezpečí požáru nebo výbuchu (lepení PVC apod.), musí být spotřebič včas vyřazen z provozu.
- Jednou za rok doporučujeme zavolat odborného pracovníka, který provede vyčištění, kontrolu a seřízení topidla.
- Jelikož se jedná o spalovací komoru z ocelového plechu, dochází při zahřívání a chladnutí k dilataci materiálu, která je někdy doprovázena nepatrnými zvuky. Tato skutečnost nemá vliv na funkci a bezpečnost spotřebiče.

BĚHEM PROVOZU A UŽÍVÁNÍ JE ZAKÁZÁNO :

- Pokládat jakékoliv předměty na kryt topidla !
- Zatěžovat spotřebič sedáním, pokládáním jakýchkoliv těžkých předmětů !
- Zasouvání, vkládání a zavěšování předmětů do jakýchkoliv částí spotřebiče !
- Během provozu dotýkat se jiných částí spotřebiče než ovládacích prvků k tomu určených !
- Lití tekutin na spotřebič !
- Snímání krytu spotřebiče !
- Zasahovat do konstrukce spotřebiče !
- Užívat spotřebič k jiným než k tomu určeným účelům !
- Čištění a omývání spotřebiče za provozu !
- Sušení prádla na krytu spotřebiče !

PRO PRACOVNÍKA PROVÁDĚJÍCÍHO INSTALACI POKYNY PRO INSTALACI

- Před instalací kamen se přesvědčete, zda místní podmínky dodávky paliva (označení druhu paliva a jeho přetlaku) a seřízení jsou kompatibilní.
- Instalace topidla musí být provedena pouze oprávněnou organizací (i soukromou firmou). Uvedení do provozu, opravy či výměnu spotřebiče smí provádět pouze pověřená organizace (i soukromá firma) servisní sítě, smluvně vázána s výrobcem.
- Topidlo je určeno pro umístění v koupelnách , malých obytných prostorách v obyčejném prostředí dle ČSN 33 2000-3.

Umístění a instalace musí být v souladu s normou :

a) k plynovému rozvodu

ČSN EN 1775 – Zásobování plynem-Plynovody v budovách-Nejvyšší provozní tlak ≤ 5 bar.Provozní požadavky.

ČSN 38 6462 – Zásobování plynem-LPG-tlaková stanice, rozvod a použití.

TPG 704 01 – Odběrná plynová zařízení a spotřebiče na plynná paliva v budovách.

b) k instalaci

ČSN 73 4201 – Komíny a kouřovody-Navrhování, provádění a připojování spotřebičů paliv.

ČSN 06 1008 – Požární bezpečnost lokálních spotřebičů a zdrojů tepla

Umístění

- Pokud bude spotřebič instalován v mateřských školkách a jiných zařízeních, kde se mohou vyskytovat malé děti nebo senioři, doporučujeme instalovat doplňkovou ochranu, aby nedošlo k fyzickému kontaktu s horkým povrchem.
- Umístění topidla volte tak, aby kouřovod byl co nejkratší a ovládací prvky snadno přístupné. Trubky pro odvod spalin se do sebe zasouvají proti směru proudění spalin.
- Komín musí odpovídat příslušným ČSN a musí být odolný proti kondenzátům spalin.
- Ve vytápěné místnosti nesmí být instalovány odtahové (větrací) ventilátory, které by mohly ovlivnit funkci odvodu spalin.
- V místě použití topidla musí být zaručena řádná výměna vzduchu dle platných ČSN. Okna a dveře nesmějí být utěsněny.
- Na počátku a během topné sezóny je možno se přesvědčit o správném odtahu spalin do komína vložení ruky do prostoru pod ústí přerušovače.
- Pro servisní práce musí být před topidlem volný prostor min. 100 cm.
- Dodržet bezpečnou vzdálenost spotřebiče od povrchů stavební konstrukce, podlahové krytiny a zařizovacích předmětů z hořlavých hmot :
 - 50 cm před spotřebičem
 - 10 cm z levé i z pravé strany spotřebiče
 - 30 cm od podlahy
- V případě, že kamna jsou instalována nad podlahou z hořlavé hmoty, musí se pod kamna umístit izolační podložka.

Připojení na plyn

- Před plynový spotřebič musí být instalován uzávěr v téže místnosti jako spotřebič.
- Nejdlejší vzdálenost mezi uzávěrem a spotřebičem je 1,5 m.
- Za uzávěrem musí být šroubení.
- Možno použít bezpečnostní hadice určené na topné plyny-tato musí být schválena příslušnou státní zkušebnou.
- Plynovod nesmí být použit jako nosná konstrukce.

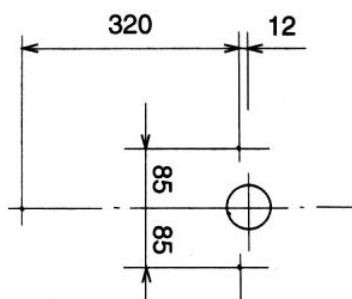
Čištění spotřebiče

- Provádějte, pokud je topidlo vypnuté, flanelovou prachovkou odstraňte prach z povrchu topidla.

MONTÁŽ

Přípevnění a montáž na stěnu

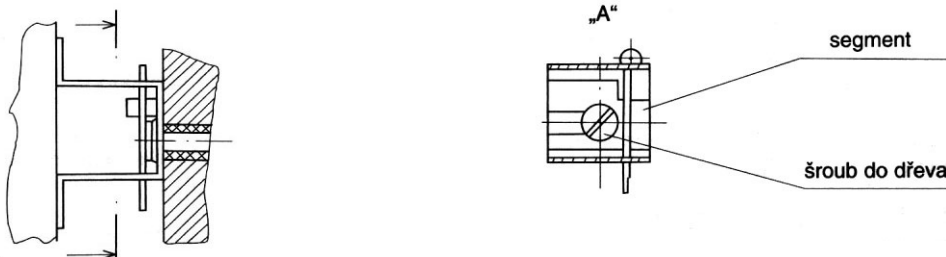
Do stěny vyvrtáme 3 otvory o průměru 10 mm do hloubky 80 mm, viz. obr. 1 do kterých zasuneme plastové hmoždinky a zašroubujeme šrouby do dřeva tak, abychom mohli topidlo na ně zavěsit. Při instalaci topidla se zadním odvodem spalin, hmoždinky umístíme s ohledem na připojení do komína.



Obr. 1

Topidlo se zadním odvodem spalin

Spotřebič se zadním odvodem spalin je dodáván standardně. Nejdříve umístíme spalinovou rouru o průměru 60 mm. Následně topidlo zavěšíme na jeden spodní a dva horní šrouby. Do horních můstků umístíme přichytné segmenty, které zajistíme závlačkami obr.2.



Obr. 2

Topidlo s horním odvodem spalin

Sejměte kryt topidla, odšroubujte spalinový nástavec ze zadní stěny přerušovače tahu a a kruhový uzávěr ze zaslepeného otvoru na horní části přerušovače tahu. Proved'te jejich záměnu. Plechovou vložku z horního víka krytu sejměte a přišroubujte k již připevněnému kruhovému uzávěru pomocí příslušného šroubu. Další postup je totožný s postupem jako při montáži se zadním odvodem spalin. Spalinové potrubí umístíme do spalinového nástavce a napojíme na komínový průduch.

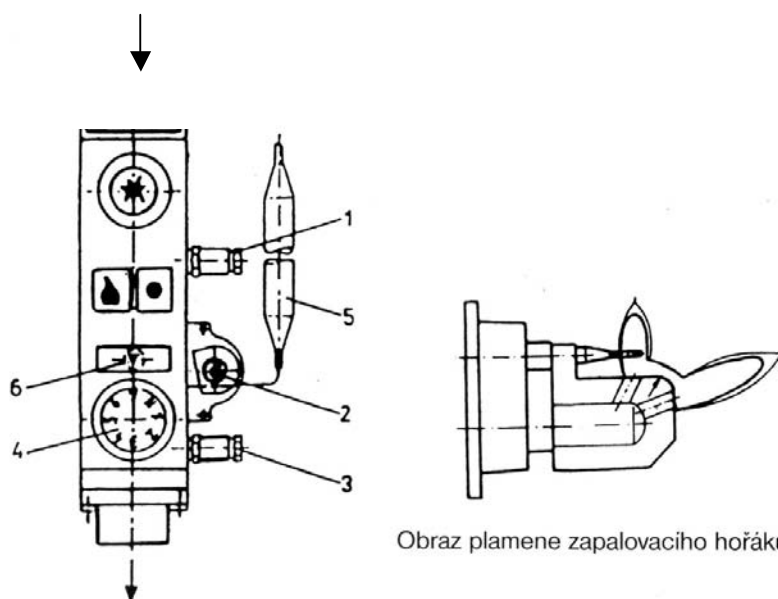
TECHNICKÉ INFORMACE PRO SERVISNÍ PRACOVNÍKY

Nastavení tlaku na hořák

a) Seřízení maxima tj. jmenovitého výkonu

Na výstupní sondě poz. 3 zkontrolujte tlak na trysku dle tab. 1. Požadovaný tlak na hořák nastavujeme regulačním šroubem (2). Otáčením ve směru pohybu hodinových ručiček se tlak na hořák zvyšuje, v opačném směru klesá.

Během nastavení regulační ventil spotřebiče musí být otevřený, otočením regulačního knoflíku (4) do polohy 7, popřípadě termočlánek (5) vložte do studené vody. U spotřebiče na propan butan regulační šroub (2) vyloučíme z provozu otáčením ve směru pohybu hodinových ručiček až na doraz.



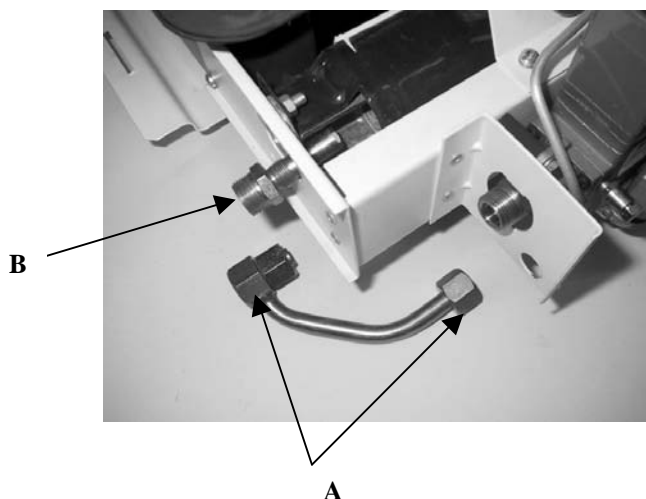
b) Seřízení minima při sníženém výkonu

Regulační knoflík otočte z polohy 7 směrem k poloze „N“ tak, aby spotřebič ještě nevypnul (zvuk klepnutí).
Tlak na hořák zkontrolujeme na sondě 3 a v případě potřeby škrtícím šroubem (je umístěný pod víčkem pos. 6) tlak nastavíme.

KONTROLA STAVU TRYSKY HLAVNÍHO HOŘÁKU

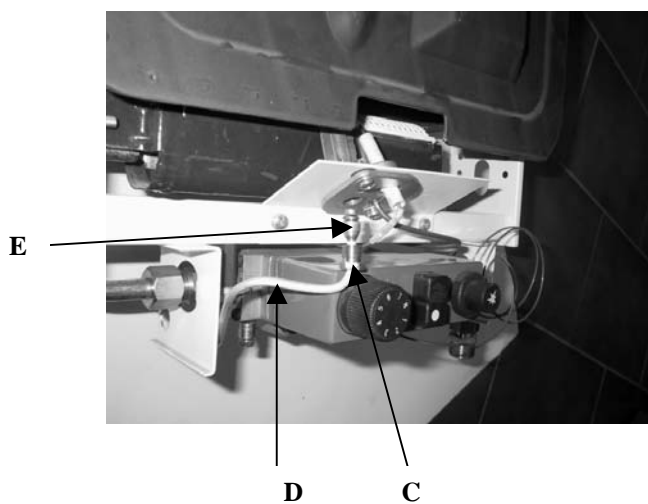
Vyšroubujte dvě převlečné matice A a hlavní trysku B z hořáku a zkontrolujte. Je-li to nutné, proveďte její výměnu. Zkontrolujte vrtání trysky . Instalujte trysku zpět a zkontrolujte těsnost.

| | | | |
|-------------------------------------|------|------|------|
| Jmen.tlak na hořák | G 20 | mbar | 8,9 |
| | G 30 | | 30 |
| Tlak na hořák při minimálním výkonu | G 20 | mbar | 2,2 |
| | G 30 | | 7,5 |
| Průměr hlavní trysky | G 20 | mm | 1,6 |
| | G 30 | | 0,85 |
| Průměr trysky zapalovacího hořáku | G20 | mm | 0,35 |
| | G 30 | | 0,2 |



KONTROLA TRYSKY ZAPALOVACÍHO HOŘÁKU

Vyšroubujte připevňovací šroub (C). Vysuňte trubku zapalovačku (D) spolu s tryskou (E). Trysku sejměte a zkontrolujte případně ji vyměňte za novou. Zkontrolujte vrtání trysky.



PŘESTAVOVÁNÍ KAMEN Z JEDNOHO PALIVA NA JINÉ

Provedeme výměnu hlavní a zapalovací trysky a nastavíme tlak na hořák . Zkontrolujte vrtání. Pro opravy a přestavování na jiná paliva použijte pouze originální díly firmy Karma.

Způsob využití nebo zneškodnění obalů a nespotřebovaných částí výrobků

Po vybalení spotřebiče vhoditelný obal odevzdejte do sběrných míst k tomu určených.

Po skončení životnosti spotřebiče nespotřebované části výrobku odevzdejte do sběrných míst k tomu určených, jako netříděný odpad.

V případě jakékoliv závady na Vašem spotřebiči, obraťte se prosím, na servisního technika, který tento spotřebič uvedl do provozu.

Technicko-poradenská služba firmy KARMA:

| | | |
|---------------|---------------------|--------------------------------------|
| Denně Po - Pá | od 7.00 do 15.00 h | č.tel.: 321 610 551 nebo 321 610 554 |
| | od 16.00 do 20.00 h | č.tel.: 602 318 179 |
| So -Ne | od 7.00 do 18.00 h | č.tel.: 602 318 179 |

NO 05/04

KARMA Český Brod, a.s., Zborovská 693, 282 01 Český Brod
tel.: +420 321 610511, fax: +420 321 622289
internet: www.karma-a.s.cz